

PROJET D'EXTENSION ET DE RESTRUCTURATION DU MUSÉE DÉPARTEMENTAL **MATISSE** AU CATEAU-CAMBRÉSIS

DOSSIER DE PRESSE

Visite de chantier – 19 décembre 2022





SOMMAIRE

| | |
|---|-----|
| Édito | P4 |
| Contexte du projet | P5 |
| Le projet d'extension et de restructuration | P7 |
| Le projet architectural : les grands changements | P9 |
| Les spécificités du chantier | P13 |
| Ce que révèlent les fouilles | P14 |
| Le mécénat | P15 |
| Une nouvelle acquisition | P17 |
| Les expositions à découvrir | P19 |
| Le Département du Nord, acteur culturel pour tous | P21 |
| Contacts presse | P22 |

ÉDITO



En 1869, Henri Matisse voyait le jour dans la commune du Cateau-Cambrésis.

Une commune à laquelle il a choisi d'offrir 82 œuvres, alors installées dans l'Hôtel de ville puis transférées dans le bâtiment remarquable qu'est le Palais Fénélon.

En 1992, le musée devient départemental et s'engage alors une vaste campagne pour faire connaître l'œuvre du célèbre peintre au cœur de sa ville natale. Avec Martine Arlabosse, vice-présidente en charge de la culture, nous portons une attention toute particulière à ce musée aux origines si singulières et intimistes et dont les collections s'étoffent encore chaque année, levant chaque fois un pan nouveau de la vie de Matisse.

Le Département du Nord a ainsi fait choix de donner la dimension qu'il mérite au bâtiment et au peintre en décidant une extension qui permettra enfin d'exposer l'ensemble des collections qu'abrite le Palais.

Plus encore qu'un hommage à Henri Matisse et à ses origines, notre démarche porte l'ambition d'une culture accessible à tous. La culture est le vecteur d'une ouverture au monde, à son histoire, à ses valeurs. Elle représente un levier formidable de développement personnel et en cela, il nous semblait indispensable d'offrir aux Nordistes ce musée, cette œuvre, cette histoire.

Christian Poiret
Président du Département du Nord

CONTEXTE DU PROJET

1952

Fondation du musée par Henri Matisse lui-même, dans sa ville natale du Cateau-Cambrésis. Le musée s'installe dans la Salle des Mariages de l'Hôtel de Ville.

1982

Transfert par la ville au Palais Fénelon, résidence des évêques de Cambrai.

1992

Départementalisation du musée.

2002 :

Rénovation et agrandissement du musée par le Département du Nord.

2022 :

Extension et restructuration du musée par le Département du Nord.

Le Musée Matisse en quelques chiffres

2 555 œuvres dont 832 œuvres d'Henri Matisse

2 400 m² de surface à ce jour sur 17 pièces

55 000 visiteurs en 2019 dont 20 000 enfants

Des travaux d'extension

Depuis 2002, la collection du musée s'est enrichie de près de 400 œuvres de Matisse, Herbin, Claisse, mais aussi d'autres artistes contemporains ayant travaillé sur l'œuvre de Matisse. Une partie d'entre elles ne peut pas être aujourd'hui exposée.

Le Département du Nord a ainsi engagé un projet de restructuration et d'extension de 1 000 m² du musée actuel afin :

- D'étendre au maximum la collection Matisse ;
- D'inverser le sens de visite pour finir la collection Matisse au carrefour des trois autres expositions (Herbin, Claisse, Tériade) et de l'exposition temporaire ;
- De réaménager l'accueil du musée et la boutique ;
- De créer un nouvel accueil pour les groupes ainsi que quatre ateliers.



LE PROJET D'EXTENSION ET DE RESTRUCTURATION

L'équipe projet choisie

Le concours de maîtrise d'œuvre a réuni près de 60 candidatures d'équipes nationales et internationales spécialisées dans la réalisation d'équipements culturels.

C'est le projet de Bernard DESMOULIN, récemment remarqué pour la réalisation du musée de Cluny à Paris et lauréat de l'Equerre d'Argent 2009 pour le conservatoire Léo Delibes à Clichy, qui a été retenu.

L'équipe de maîtrise d'œuvre de Bernard DESMOULIN est renforcée par :

- le bureau d'études « S2T – Ingénierie » ;
- le paysagiste « ENDROITS EN VERT » ;
- le muséographe « SCENO » ;
- l'éclairagiste « 8.18 » ;
- l'économiste « Cabinet VANGUARD » ;
- les spécialistes multimédia « Labeyrie et associés ».

Le planning prévisionnel du chantier

De novembre 2019 à juillet 2020 : études de projet

Janvier 2021 : diagnostic archéologique

Septembre 2021 : appel d'offres pour les travaux

Septembre 2022 : lancement des travaux (phase 1)

Juin 2023 : lancement de la phase 2 des travaux (restructuration du musée)

Printemps 2024 : réception prévisionnelle des travaux

À noter que le musée sera fermé uniquement pendant une période de la phase 2 des travaux.

Le montant de l'opération

Le budget prévisionnel de l'opération s'élève à 11,8 millions d'euros dont 10,3 millions d'euros financés par le Département du Nord et 1,5 million d'euros financé par l'État dans le cadre de la dotation de soutien à l'investissement des Départements.

Dans le cadre de ces travaux, les entreprises devront employer des personnes inscrites dans un parcours d'insertion pour un total de 3 948 heures.



Ce projet est cofinancé par le Fonds social européen dans le cadre de la réponse de l'Union à la pandémie Covid-19





LE PROJET ARCHITECTURAL : LES GRANDS CHANGEMENTS

Une entrée dédiée aux groupes

L'accueil des groupes se fera en rez-de-jardin depuis la rue du Bois Montplaisir, dans un vaste hall directement relié au départ de l'exposition permanente du rez-de-chaussée et aux quatre nouveaux ateliers redimensionnés.

Au regard du projet de démolition du site de l'ancienne usine Logimob et en lien avec la ville du Cateau-Cambrésis, cet accès sera traité jusqu'aux berges de la Selle et à la passerelle qui l'enjambe.

Le Parc Fénelon ainsi prolongé retrouvera sa configuration d'origine, offrant de belles perspectives sur le musée depuis les aires de stationnement.



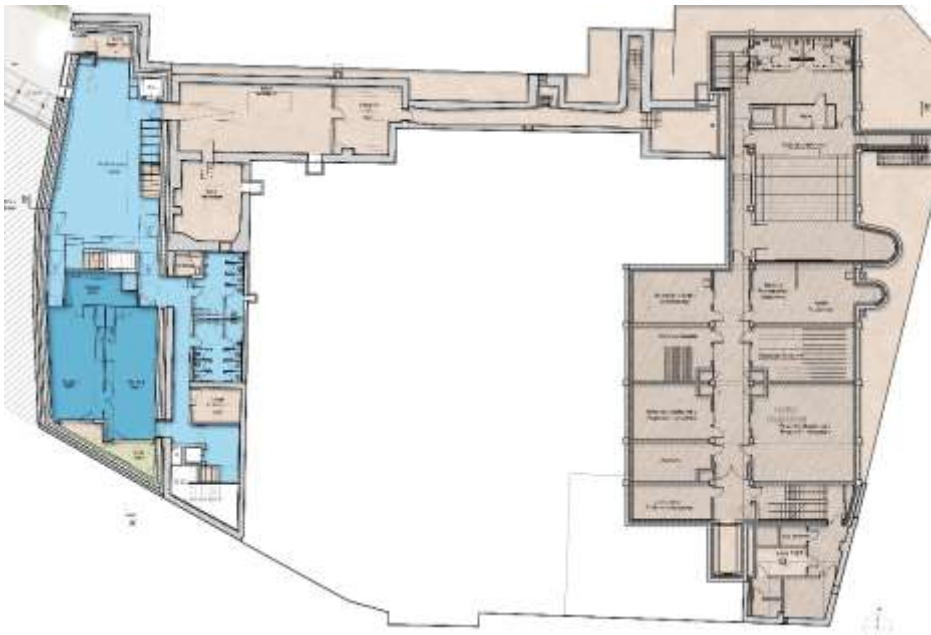
L'entrée des visiteurs individuels sera préservée : ils traverseront toujours la cour historique du Palais Fénelon pour déboucher dans un hall remanié, aéré et largement vitré sur le parc.



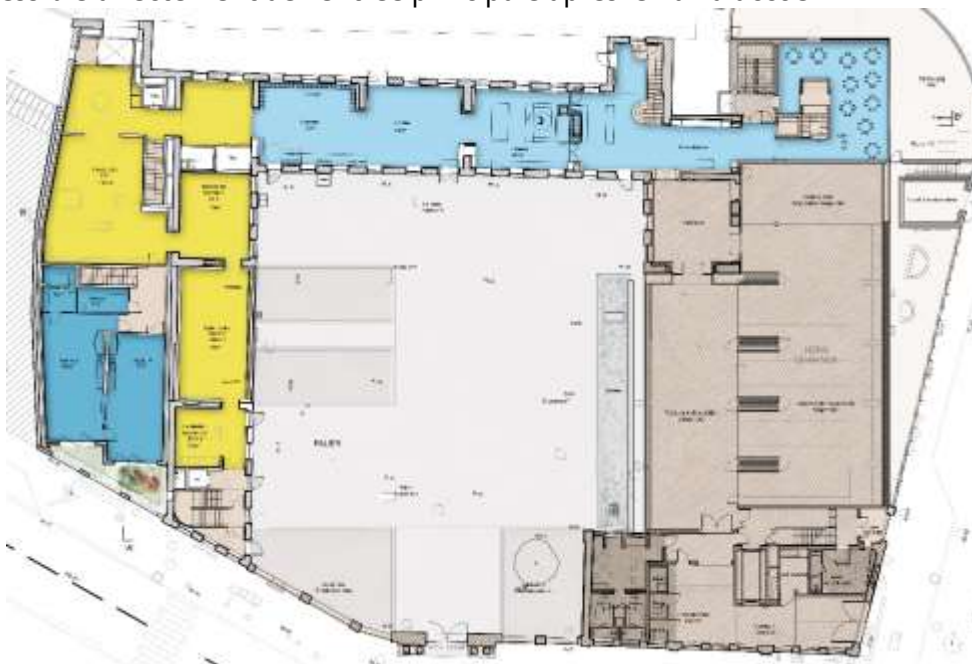
Trois niveaux dans l'ancien Marché Couvert

Trois plateaux en guise d'extension prennent place dans le volume disponible de l'ancienne Halle des Marchés sans toutefois affecter la façade historique du bâtiment :

Le rez-de-chaussée bas accueillera les groupes par un grand hall, augmentant ainsi considérablement la surface dédiée à l'accueil des scolaires notamment par l'ajout de deux grandes surfaces d'atelier supplémentaires.



Le rez-de-chaussée haut correspond au niveau de l'accueil des visiteurs individuels par la cour. Il comportera deux ateliers supplémentaires et le début du parcours d'exposition, accessible directement de l'entrée principale après le hall d'accueil.

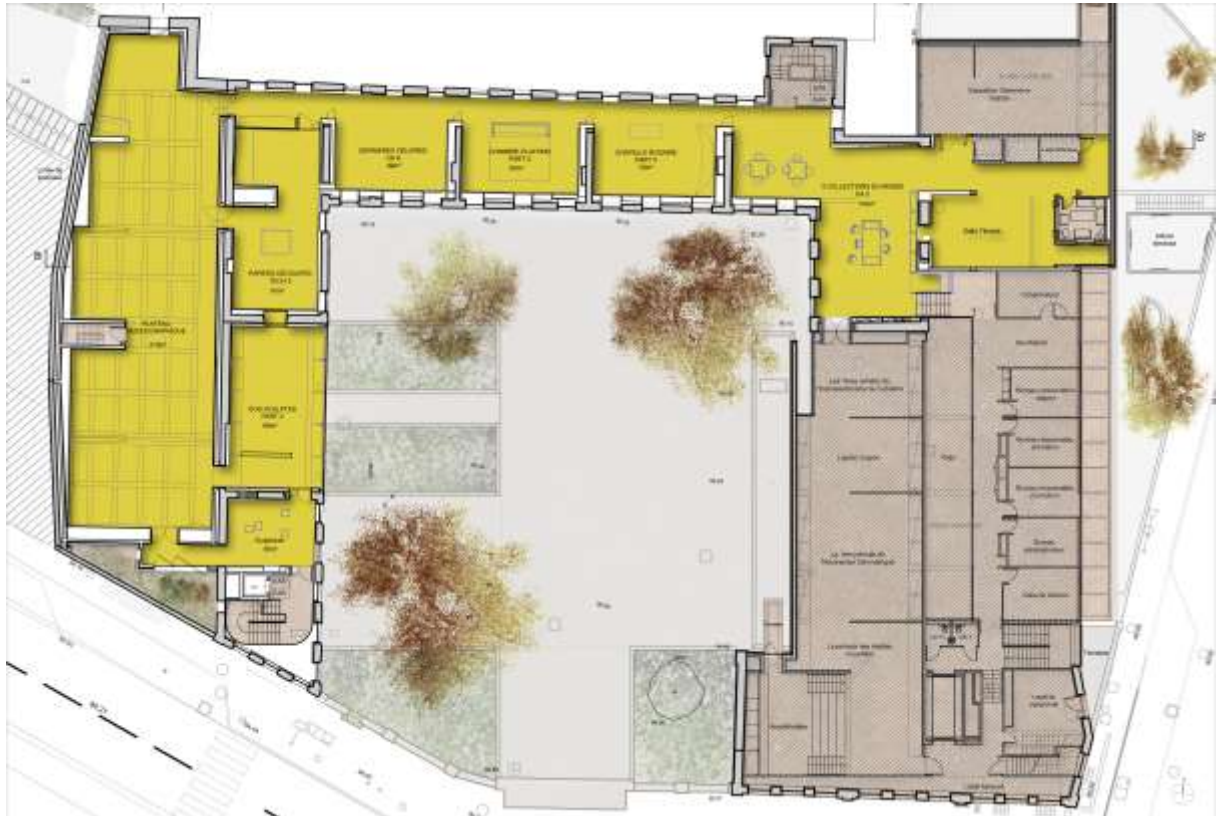




Small informational plaque on the wall.



Le R+1 est accessible par un escalier et un ascenseur depuis la partie sur le dessin et la gravure. Ce niveau comportera la suite du parcours d'exposition : le retour au Cateau, les débuts dans le sud, les dos sculptés, la sculpture technique, le voyage à Tahiti, les années 40, les papiers découpés, etc.



Un parcours d'exposition optimisé

Le parcours d'exposition débute au rez-de-chaussée par la collection Matisse et s'achève au carrefour des collections Herbin, Claisse et Tériade et au retour vers la salle d'exposition temporaire ou la boutique du rez-de-chaussée.

L'accès aux collections associées sera ainsi facilité pour le visiteur qui gardera la possibilité de descendre vers le rez-de-chaussée.

Un très grand espace d'exposition occupera le centre du parcours Matisse. Ses proportions et sa polyvalence en feront un outil adapté à toutes les scénographies et à tous les formats d'œuvre. Il permettra par ailleurs de moduler l'exposition permanente.

LES SPÉCIFICITÉS DU CHANTIER

Des travaux techniques

Les travaux d'extension et de restructuration du musée Matisse présentent des spécificités techniques :

Les travaux interviennent sur des bâtiments anciens (l'ancienne halle des marchés) et classés aux Monuments Historiques (le Palais Fénelon).

La création dans le volume disponible de l'ancien marché couvert de locaux sur trois niveaux nécessite des compétences spécifiques en fondations afin de conforter également les espaces mitoyens et les façades historiques conservées.

La qualité architecturale du bâtiment nécessite l'intervention de personnels hautement qualifiés dont des Compagnons de la société Botte Fondations.

Un chantier vecteur d'économie locale

Le Département du Nord est très investi dans le développement de l'économie locale et le développement durable : il a ainsi fait le choix de faire appel à des entreprises situées dans les Hauts-de-France :

- Ramery Bâtiment
- Ramery Enveloppe
- Loison (ouvrages métalliques)
- Horizons (métallerie)
- Cabre (construction)
- Coexia (construction)
- Metranor (menuiserie de tradition à haute technicité)
- Satelec (travaux neufs, rénovation, maintenance des installations électriques et des réseaux d'énergie)
- Delannoy Dewailly (chauffagiste)
- Saniez (clôtures)
- TK Elevator (ascenseurs et escaliers mécaniques)

CE QUE RÉVÈLENT LES FOUILLES

Le projet d'extension du musée Matisse a nécessité la réalisation d'un diagnostic archéologique. En effet, l'installation en 1982 du musée dans l'ancien Palais Fénelon, résidence des évêques puis des archevêques de Cambrai entre le Moyen Âge et la Révolution, laissait présager un important potentiel archéologique.

Menée par le service archéologie et patrimoine du Département du Nord, l'intervention s'est déroulée en janvier 2021. Elle a consisté à réaliser un sondage dans le marché couvert sur une surface de 77 m². Les principaux vestiges retrouvés relèvent des époques moderne et contemporaine.

Ils consistent pour l'essentiel en une série de murs dont certains forment une structure de stockage maçonnée et en sols. L'ensemble était construit en briques. La céramique mise au jour permet de dater ces vestiges au minimum de la seconde moitié du XVIII^e siècle. Ils correspondent vraisemblablement à un ancien îlot d'habitations, visible sur un plan de 1782, et détruit dans le cadre de la réorganisation urbaine de la ville du Cateau-Cambrésis à la fin du XVIII^e siècle et/ou au début du XIX^e siècle.

Les structures bâties contemporaines, également constituées de briques, sont en partie à mettre en relation avec la présence d'une écurie au cours de la seconde moitié du XIX^e siècle. Les autres vestiges présents sont quant à eux liés à la construction en 1884 d'un marché couvert, bâtiment encore présent aujourd'hui.

LE MÉCENAT

Les travaux du musée Matisse sont soutenus à hauteur de 15 000 euros par le réseau associatif et mutualiste CERFRANCE Mutualisme.



Le groupe CERFRANCE est un réseau associatif et mutualiste national qui fait référence dans le domaine du conseil et de l'expertise comptable. En 2008 est créé CERFRANCE Nord-Pas de Calais (fusion des 2 départements), puis en 2010, CERFRANCE Mutualisme, qui portera le mécénat. Avec 39 agences dans le Nord-Pas de Calais, CERFRANCE est présent sur l'ensemble des territoires du Nord. Il rassemble une communauté d'adhérents, issus de tous secteurs d'activité : agriculture, artisanat, commerce, services, professions libérales... CERFRANCE offre des compétences pluridisciplinaires aux entrepreneurs, pour assurer leur réussite et le développement de leurs projets : expertise comptable, conseil aux entreprises, gestion de paye et des obligations sociales, management et RH, accompagnement juridique et fiscal, gestion de patrimoine, commissariat aux comptes et audit.

Ainsi, CERFRANCE Nord-Pas-de-Calais Mutualisme est un acteur important de la dynamique des territoires et de leur rayonnement. En choisissant la culture comme levier d'actions de développement local, le mécène contribue à agir en faveur des habitants du Nord, en proximité et en cohérence avec ses activités et celles de ses clients-adhérents.



UNE NOUVELLE ACQUISITION

Le musée départemental Matisse dévoile une nouvelle acquisition : le Masque de danse Muyombo.

Période/Date : XIX-XXe siècle, avant 1920

Origine : Région de Pende, République démocratique du Congo

Technique(s) : Bois sculpté

Matière(s) : Bois, fibres et pigments

Dimensions en cm : H. 51 - l. 33

Photo : © Département du Nord, E. Macarez

Histoire de l'œuvre

En 1908, Kahnweiler, dans *Juan Gris, sa vie, son oeuvre, ses écrits* (Paris, Gallimard, 1946, p.155-156) mentionne que Matisse possédait « une vingtaine de pièces de provenances diverses ». Plusieurs témoignages rendent compte de la présence d'objets africains dans l'atelier d'Issy-les-Moulineaux à partir de 1909. Entre la fin des années 1900 et le début des années 1910, Matisse fréquentait plusieurs marchands d'art africain, que cela soit « le Père sauvage » où il acquiert sa première sculpture africaine en 1906, ou encore Paul Guillaume ou Joseph Brummer. Le masque est accroché dans la volière du Régina à Nice (demeure de l'artiste) en 1941-1942 comme en attestent des photographies de Fry.

Pourquoi ce masque de danse Muyombo dans les collections Matisse ?

Le musée départemental Matisse est le fruit de donations généreuses par des artistes ou leurs héritiers (Matisse, Gromaire, Herbin, Tériade, Claisse...). Ainsi en 1952, il marque l'attachement de Henri Matisse à sa ville natale et la reconnaissance du Cateau-Cambrésis envers l'enfant du pays. Le musée n'est donc pas seulement un musée d'art moderne, mais bien un musée avant tout consacré à un artiste majeur du XXe siècle, avec une dimension toute personnelle. C'est donc presque naturellement que les objets rassemblés par Henri Matisse trouvent leur place dans les collections.

Le musée possède déjà une importante collection des objets personnels de Matisse : manteau chinois, gandoura, tapa océanien, tissus kuba, mais aussi chapeau, palette, violon, robe de chambre ou encore du mobilier.

Le masque Pende est un ajout majeur au fonds du musée car il met en lumière un pan peu mis en avant dans nos collections : l'influence de l'art africain sur l'œuvre de Matisse.

L'art africain a eu une influence remarquable sur les avant-garde européennes du début du XXe siècle. Nombreux sont les artistes de cette époque qui ont collectionné des objets achetés chez les marchands parisiens et qui s'en sont inspiré : l'apparente simplicité des traits, des volumes, des formes... a changé la perception et la représentation des corps dans l'art occidental. L'exemple le plus célèbre est le visage des Demoiselles d'Avignon, de Picasso, mais on retrouve les mêmes travaux chez Matisse : dans un Nu debout de 1906-1907 ou encore un Portrait de Marguerite de 1907, en dépôt au musée du Cateau. On remarque que la période de création de ces oeuvres correspond au début de la collection d'art africain par Matisse, puisqu'il achète une première statuette Vili en 1906. Le masque ferait également écho à la Nature morte à la statue nègre, déposée au musée par Mme Barbara Duthuit depuis 2019. L'acquisition par Matisse de ce masque correspond aux débuts du marché d'art africain à Paris et le premier contact entre les artistes occidentaux et l'art dit alors « nègre ».

Par son authenticité, sa qualité sculpturale, l'originalité du motif et son ancienneté, ce masque est un atout exceptionnel pour le musée Matisse.

Que représente cette œuvre ?

Le masque est en très bon état de conservation. Il a été produit dans la région de Pende, en République démocratique du Congo. Le motif qui se déploie en partie inférieure permet de l'identifier comme *Muyombo*. C'est un masque de danse qui évoque, par son iconographie, un défunt sur son lit mortuaire. La coiffe de velours de raphia en deux parties indique une datation avant 1920. Ce type de masque est assez rare dans les collections françaises du fait de sa provenance (ancienne colonie belge). Sa typologie est également peu fréquente par rapport aux masques représentant un simple visage.

2022/2023

LES EXPOSITIONS À DÉCOUVRIR

Dernier jour de l'exposition *Cirque !* à découvrir en salle Tériade jusqu'au 31 décembre 2022

L'accrochage est un véritable hommage aux arts circaciens à travers une sélection d'œuvres d'artistes majeurs du 20^{ème} siècle. De Chagall à Miró, de Léger à Bonnard et Matisse, c'est un festival de couleurs et de ravissement qui regroupe la centaine d'œuvres présentée jusqu'au 31 décembre 2022.

➤ **De nouveaux accrochages**

Du 10 décembre 2022 – au 20 mai 2023, nouvel accrochage d'une partie de la collection Matisse

Dès le 10 décembre 2022, les salles du rez-de-chaussée accueilleront un tout nouvel accrochage dédié à Matisse, permettant de redécouvrir les œuvres de la collection permanente du musée.

Les collections Herbin et Tériade restent ouvertes au public.

➤ **Rayonnement des collections**

Dans le cadre de sa politique en faveur de l'accès à la culture, le Département du Nord prête tout au long de l'année des œuvres à d'autres équipements culturels. En 2023, les œuvres de Matisse seront prêtées :

- **Au musée d'art de Philadelphie *Matisse et les Cahiers d'art. Matisse in the 1930's***
Date : 13/10/2022 au 29/01/2023 : 6 œuvres d'Henri Matisse
- **Au musée de l'Orangerie de Paris *Matisse et les Cahiers d'art. Matisse in the 1930's***
Date : 27/02/2023 - 29/05/2023 : 4 œuvres
- **Au musée de Tokyo Metropolitan Art Museum *Matisse : Life & Spirit, Masterpieces from the Centre Pompidou, Paris***
Date : 27/04/2023 - 20/08/2023 : 5 œuvres
- **Au musée Matisse de Nice, *Matisse et les Cahiers d'art. Matisse in the 1930's***
Date : 23/06/2023 - 24/09/2023



LE DÉPARTEMENT DU NORD, ACTEUR CULTUREL POUR TOUS

Le Département du Nord consacre en 2022 25 millions d'euros à sa politique culturelle : fonctionnement des équipements culturels départementaux, soutien aux acteurs de la vie culturelle, accompagnement financier des projets de territoire, insertion par la dynamique culturelle ou encore lutte contre l'isolement par la culture, etc.

Dix équipements culturels du Département du Nord

Le Département du Nord ambitionne d'offrir un accès à la culture à tous les Nordistes. Pour cela, il gère dix équipements culturels qui impulsent une dynamique culturelle sur l'ensemble du territoire : le Forum antique de Bavay, le musée de Flandres à Cassel, le musée Matisse au Cateau-Cambrésis, la maison natale Charles de Gaulle à Lille, le MusVerre à Sars-Poteries, le Forum départemental des Sciences à Villeneuve d'Ascq, l'abbaye de Vaucelles à Les-Rues-des-Vignes, la villa départementale Marguerite Yourcenar au mont Noir, la médiathèque départementale du Nord et les Archives départementales du Nord.

Sur ces sites, il développe l'acquisition d'œuvres, l'accueil d'artistes en résidence et l'organisation d'expositions temporaires accessibles à tous les publics.

Un pass culturel pour les musées : « Dép'Art »

Le Département du Nord a créé un pass culturel « [Dép'Art](#) » à destination des Nordistes. Ce dernier offre à moindre coût pendant un an un accès en illimité à une programmation riche et variée (collections permanentes et expositions temporaires) au sein de sept destinations culturelles de choix. Dép'Art est disponible à l'accueil de chacun de ces sites.

La culture pour tous, partout

Le Département du Nord soutient de nombreuses initiatives en territoire afin que chaque Nordiste, quel que soit son âge ou son lieu de vie, puisse accéder facilement à la culture. Quelques 200 structures sont ainsi soutenues par le Département.

Il soutient entre autres les réseaux de développement culturel en milieu rural afin de co-construire des projets culturels au service des territoires et des habitants. En 2021, le Département du Nord a alloué plus de 400 000€ à ce dispositif.

Les personnes âgées, les personnes en situation de handicap, les personnes en insertion et les collégiens sont les publics prioritaires de son action. Tous bénéficient gratuitement du pass culturel. De nombreuses initiatives sont mises en place à l'image du dispositif de Résidence d'artiste au collège (Résac), l'organisation d'un concours d'écriture ou encore le relais du dispositif national « collège au cinéma ». L'opération « culture aux fenêtres » s'adresse quant à elle aux Nordistes de plus de 60 ans et est mise en place dans le cadre de la convention de lutte contre l'isolement des publics fragiles.

CONTACTS PRESSE

Département du Nord

Anaïs VANDEVENNE – 06 76 88 28 05

anaïs.vandevenne@lenord.fr

Musée départemental Matisse

Laëtitia MESSAGER-CARTIGNY – 03 59 73 38 05

laetitia.messagercartigny@lenord.fr

DROITS PHOTOS

Images du projet

© Desmoulin Architectures

Photos du musée

© Département du Nord